



# CROSEUS<sup>®</sup> CLOUD

## MODUL PAP

(POMOCNÝ ANALITYCKÝ PŘEHLED)

### UŽIVATELSKÁ PŘÍRUČKA

Zpracovatel:	DYNATECH s.r.o.
Datum vzniku:	28.06.2024
Datum poslední úpravy:	20.06.2026
Verze nastavení aplikace:	6.0
Verze aplikace:	1.54
Stav dokumentu:	<b>Finální</b>
Tento dokument obsahuje neveřejné informace.	

## Obsah

Cíl dokumentu .....	3
1 Modul PAP.....	4
1.1 Nastavení počátečních stavů PAP ve Správě aplikace .....	5
2 Modul PAP na dokladech řídicí kontroly.....	6
2.1 Doplnění položek PAP k položkám předpisu zaúčtování .....	6
3 Výkazy PAP .....	10
3.1 Sestavení nového výkazu PAP .....	10
3.2 Práce s již vytvořeným i výkazy .....	11
Seznam obrázku a tabulek .....	13

## Cíl dokumentu

Cílem tohoto dokumentu je poskytnout uživatelům aplikace **CROSEUS Cloud – modul PAP** přehledné a srozumitelné informace o nastavení tohoto modulu a jeho praktickém používání v každodenní praxi.

Modul PAP je možné využívat pouze s modulem **Účetnictví**. Jak modul Účetnictví, tak i modul PAP navazují na oběh dokladů, tj. moduly jsou plně integrovány se schvalovacími procesy elektronické řídicí kontroly.

Umožňuje tedy, v průběhu schvalování dokladů v rámci řídicí kontroly, zaznamenávání kontace přímo na doklady a následně o nich účtovat, a to včetně relevantních zápisů PAP. Tyto informace jsou pak zaznamenávány ve formě účetních zápisů v účetním deníku, hlavní knize. A současně v evidenci pro sestavení výkazů PAP.

Kompetentní osoba pak může sestavovat takové výkazy v souladu s platnou legislativou a metodikou Ministerstva financí.

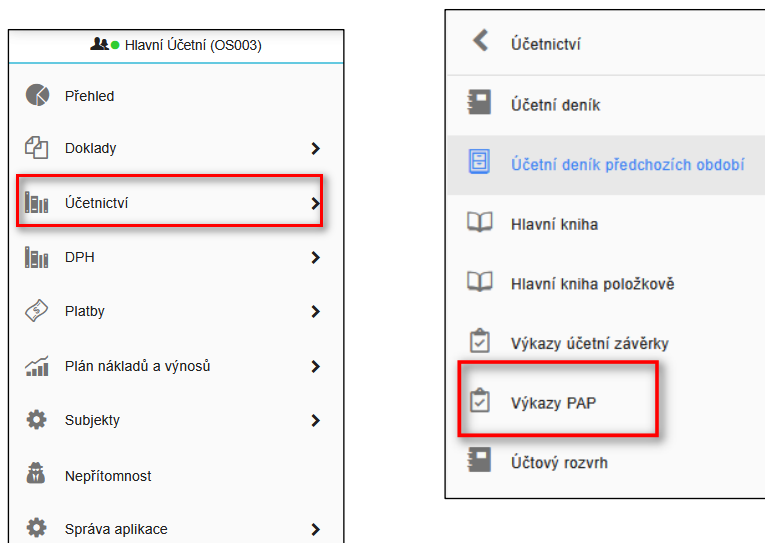
Pro účely tohoto dokumentu se využívá zkratka PAP – Pomocný analytický přehled.

## 1 Modul PAP

Modul PAP je určen pro organizace, které mají povinnost vykazovat PAP, a tedy naplňují podmínku § 3a odst. 2 písm. d) zákona č. 383/2009 Sb., vyhláška o účetních záznamech v technické formě, přičemž slouží k evidenci údajů PAP pro účely sestavení výkazů PAP.

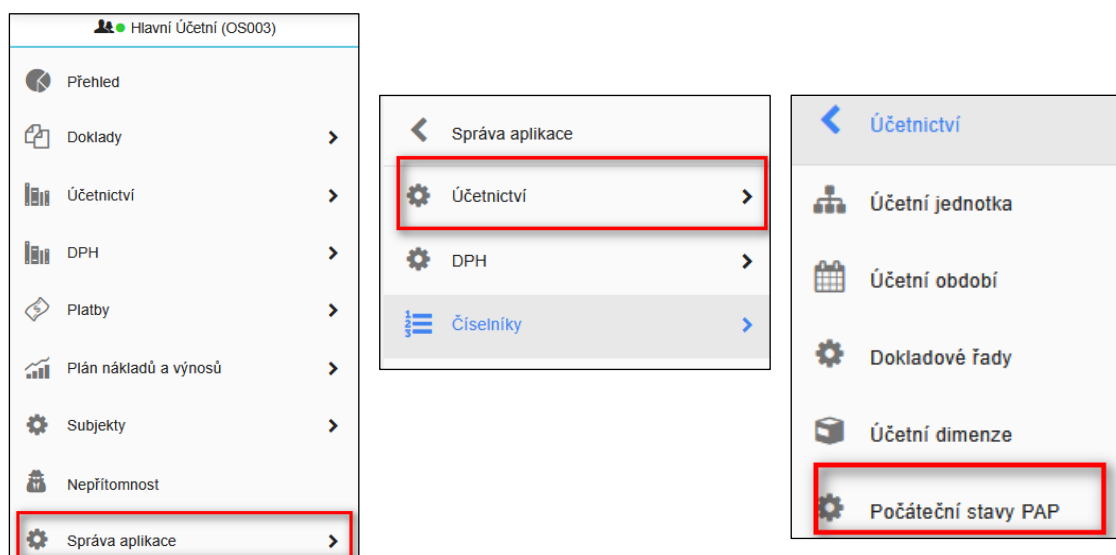
K tomuto modulu mají přístup pouze příslušné osoby, které provádí v organizace účetní zápisy a mohou sestavovat účetní výkazy, rovněž mohou zaznamenat informace k PAP a sestavovat příslušné výkazy, příp. nastavit určité atributy modulu.

Základní informace k modulu PAP jsou dostupné uživateli z levého menu v sekci Účetnictví, neboť je tento modul součástí modulu Účetnictví.



Obrázek 1: Základní menu - modul PAP

Vybrané atributy je možné nastavit či doplnit v sekci Správa aplikace – Účetnictví.



Obrázek 2: Základní menu – Správa aplikace – Počáteční stavy PAP

Pořízení zápisů PAP je pak realizováno přímo na dokladech řídicí kontroly v rámci Položek předpisu záúčtování.

## 1.1 Nastavení počátečních stavů PAP ve Správě aplikace

Na počátku využívání modulu PAP je třeba doplnit i informace k počátečním stavům. K této sekci aplikace má přístup osoba v roli Hlavní účetní (CFI).

Informace bude možné doplnit po uzavření předchozího účetního období organizace, tedy je možné, že budou doplněny až po zahájení používání tohoto modulu.

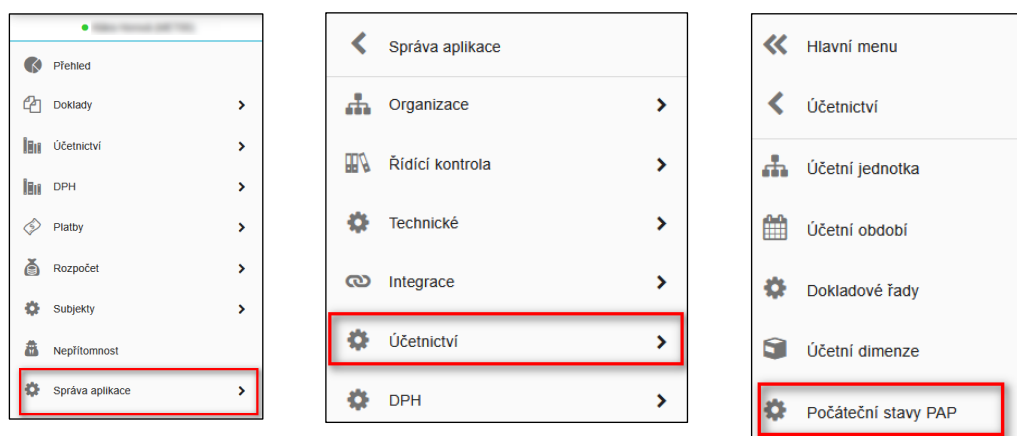
Počáteční stavy PAP, jsou informace, které se vyžadují ve výkazech PAP v částech I, X, XV a XVI.

Část X – Počáteční a koncové stavy a obraty na vybraných rozvahových účtech v členění podle jednotlivých partnerů aktiva/pasiva vyžadují rozpad na jednotlivé partnery aktiva/pasiva. K SU 314 a 321 se navíc vyžadují ID veřejných zakázek.

Část XVI – Počáteční a koncové stavy na vybraných podrozvahových účtech v členění podle jednotlivých partnerů podrozvahového účtu vyžadují navíc rozpad na partnery podrozvahy.

Nastavení počátečních stavů je možné prostřednictvím importu z excelu. Tento excel musí mít přesnou strukturu a lze import provést tak, že excel v této struktuře získá uživatel přímo od dodavatele v rámci Implementační analýzy nebo je možné udělat nejdříve export prázdného vzorového excelu z aplikace, který uživatel vyplní a následně ho importuje s hodnotami počátečních stavů.

Po pořízení počátečních stavů PAP doporučujeme provést kontrolu počátečních stavů, kdy se hodnoty prověří vůči počátečním stavům v účetním deníku. Pokud aplikace vykáže chybu (především pokud se PAP zapíná v průběhu roku), je třeba chybu odhalit a opravit.



Počáteční stavy PAP						
<span>Aktualizovat</span> <span>Odstranit</span> <span>Změnit účetní období</span> <span>Import z excelu</span> <span>Export do excelu</span> <span>Zkontrolovat počáteční stavy</span>						
SU	AU	Částka MD	Částka D	Kód PAP	Typ Změny	
028	0000	493 036,30	0,00	028		
088	0000	0,00	493 036,30	088		
112	0000	9 620,36	0,00	112		
241	0000	256 056,01	0,00	241		

Obrázek 3: Správa aplikace – pořízení počátečních stavů PAP

## 2 Modul PAP na dokladech řídící kontroly

K dokladům schvalovaným v rámci řídící kontroly (doklady finanční fáze, průběžná kontrola, v příp. modulu Plateb doklad Párování platebních transakcí) se připojují tzv. Položky předpisu zaúčtování, jejichž součástí jsou i zápisy k PAP.

O formách založení Položek předpisu zaúčtování najde uživatel více informací v Uživatelské příručce CROSEUS Cloud – Modul Účetnictví v kapitole 2.1 Položky předpisu zaúčtování, kdy lze položky založit:

- Manuálním založením
- Volbou předpisu zaúčtování
- Pomocí šablony předpisu zaúčtování

Na pořízených Položkách předpisu zaúčtování jedním z výše uvedených způsobů je pak možné doplnit i zápisy k PAP.

V případě, že zvolí uživatel Volbou předpisu zaúčtování, pak se doplní některé zápisy automaticky.

### 2.1 Doplnění položek PAP k položkám předpisu zaúčtování

Evidence PAP se provádí na úrovni Položek předpisu zaúčtování u dokladů, o kterých se účtuje a navazuje tedy na účetní zápisy do účetní knihy modulu Účetnictví.

Evidenci si uživatel zobrazí tak, že buď rozklikne každou šipku u řádku nebo dvojšipkou rozklikne všechny řádky současně, příp. se opět všechny současně skryjí.

The screenshot shows the 'Položky předpisu zaúčtování' interface. At the top, there are buttons for '+ Nový manuální řádek', '+ Volba předpisu zaúčtování', '+ Šablona předpisu zaúčtování', and '× Vyřadit'. The 'Účtový rozvrh:' is set to 'aktuální'. Below is a table with the following columns: Č.ř., SU, AU, Členění, Částka MD, Částka D, and Popis. The table contains three rows of data. Red boxes highlight the expand/collapse icons in the first column and the data entry fields for PAP items in the second and third rows.

Č.ř.	SU	AU	Členění	Částka MD	Částka D	Popis
1	518	0000		661,16		test
2	343			138,84		test
3	321	0000	3109		800,00	test

Below the table, there are two red boxes highlighting the data entry fields for PAP items. The first box highlights the fields for 'Kód', 'Typ změny', 'Typ AP9', 'Partner AP9', 'Typ PT', 'Partner T', and 'ID v. zakázky'. The second box highlights the same fields for the third row.

Obrázek 4: Zobrazení položek PAP na položkách předpisu zaúčtování

Modul PAP nevyužívá analytická členění pro účtování PAP, ale využívá pouze číselníky vyplývající z přílohy č. 2a vyhlášky č. 383/2009 Sb.

V případě, že je pro daný syntetický účet (dále „SU“) vyžadován dle přílohy č. 2a vyhlášky č. 383/2009 Sb. PAP, pak aplikace vyžaduje vyplnění povinných atributů:

Název položky v tabulce	Vysvětlivka
Kód	Např. <b>51899 – Ostatní služby</b> –pro SU 518, <u>dle části I., II. a III. přílohy č. 2a k vyhlášce č. 383/2009 Sb.</u> Aplikace nevyužívá analytické účty pro členění PAP.
Typ změny	Typ změny dle číselníků druhů přírůstků/úbytků <u>dle části IV., V., VI., VII. A VIII. a přílohy č. 2a k vyhlášce č. 383/2009 Sb.</u> Např. pro kód 04202101 – <b>451 – prodej</b> .
Typ AP9	Typ partnera aktiva/pasiva nebo typ partnera podrozvahy určuje jakého typu je identifikátor vyplněný v poli Partner AP9. Systém rozlišuje 2 typy: <ul style="list-style-type: none"> <li>• IČO – identifikátorem je české IČO</li> <li>• SPEC – identifikátorem je speciální kód</li> </ul>
Partner AP9	Pole se použije pro vyplnění identifikátoru partnera aktiva/pasiva nebo Partnera podrozvahy. Pokud je Typ AP9 nastaven na IČO, pak se nabízí kódy IČO subjektů evidovaných v systému CROSEUS. Pokud potřebný subjekt není zaveden, je potřeba jej nejdříve zavést v sekci Subjekty. Pokud je Typ AP9 nastaven na SPEC, pak se nabízí kódy z číselníku mezinárodních organizací a speciální 3-ciferné kódy jako je např. 111 pro fyzickou osobu.
Typ PT	Typ partnera transakce určuje, jakého typu je identifikátor vyplněný v poli Partner T.
Partner T	Partner transakce – funguje stejně jako Partner AP9.
ID v. zakázky <sup>1</sup>	Identifikátor veřejné zakázky je vyžadován pouze u SU 314 (Krátkodobé poskytnuté zálohy) a SU 321 (Dodavatelé). Pro VZ dle zákona č. 137/2006 Sb., o veřejných zakázkách, ve znění pozdějších předpisů, nestrukturovaný řetězec délky 6-8 znaků, Pro VZ dle zákona č. 134/2016 Sb., o zadávání veřejných zakázek, ve znění pozdějších předpisů, strukturovaný řetězec ve tvaru DAAAABBBBBB, Pro VZ uveřejněnou na profilu zadavatele strukturovaný řetězec PrrVnnnnnnnn Pro VZ uveřejněnou v NEN strukturovaný řetězec N006/RR/VNNNNNNNN

Tabulka 1: Seznam polí na zápisu PAP a jejich význam

<sup>1</sup> Více o ID veřejné zakázky je uvedeno v Metodické příručce CROSEUS Cloud – modul PAP

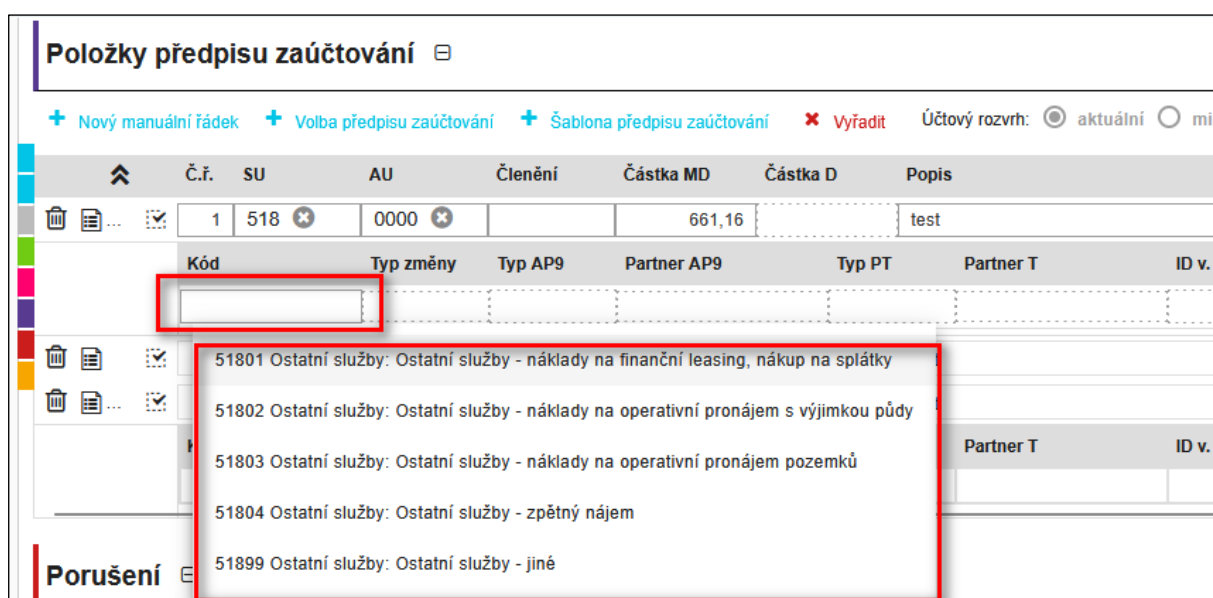
Modul PAP automaticky nabízí relevantní atributy při účtování položek PAP. Uživatel si vyplnění atributů nevolí, ani nenastavuje sám žádné číselníky (veškeré číselníky jsou aplikací automaticky přednastaveny – kódy PAP, typy změn, partneři, apod.).

Informace PAP je potřeba vyplňovat zleva doprava. Podle logiky již vyplněných hodnot v řádku PAP se automaticky mění možnosti vyplnění ostatních hodnot. Buňky ohraničené šrafovanou čarou nelze vyplnit, buňky ohraničené plnou čarou lze vyplnit.

**V aplikaci je nastavena určitá automatizace, takže při volbě Kódu je automaticky doplní další atributy PAP zápisu.**

Pravidla chování vyplňování PAP řádků:

1. Kontextem pro hodnoty řádku PAP jsou hodnoty v příslušném řádku předpisu zaúčtování. Jsou to: SU, strana účtu připsání částky.
2. Systém omezuje výběr kódů PAP jen na hodnoty příslušné k danému SU.
3. Podle zadaného kódu se zpřístupní/znepřístupní možnost editace ostatních hodnot.
4. Typ změny je vždy omezen jen na typy odpovídající směru toku aktiva nebo pasiva, tj. podle kombinace aktivum/pasivum a strany účtu, na které je připsaná částka.
5. Podle zvolených typů partnera se mění možnosti, ze kterých lze identifikátor partnera zadat.



Obrázek 5: Doplnění zápisů PAP na položkách předpisu zaúčtování

Buňky v tabulce, kterou jsou relevantní k vyplnění dle zadaného kódu PAP se označí fialovou čarou.

Buňky v tabulce, které jsou irrelevantní k vyplnění dle zadaného kódu PAP se označí přerušovanou čarou.

Vybrané buňky se doplňují automaticky, např. IČO Partnera, pokud je známo apod.

**Položky předpisu zaúčtování**

Nový manuální řádek + Volba předpisu zaúčtování + Šablona předpisu zaúčtování × Vyřadit Účtový rozvrh: aktuální minulé Rozdíl MD

Č.f.	SU	AU	Členění	Částka MD	Částka D	Popis	Vztaženo k dokladu	HČ	HStředisko														
1	518	0000		661,16		test			Ano														
<table border="1"> <thead> <tr> <th>Kód</th> <th>Typ změny</th> <th>Typ AP9</th> <th>Partner AP9</th> <th>Typ PT</th> <th>Partner T</th> <th>ID v. zakázky</th> </tr> </thead> <tbody> <tr> <td>51899</td> <td></td> <td></td> <td></td> <td>IČO</td> <td>25501003</td> <td></td> </tr> </tbody> </table>										Kód	Typ změny	Typ AP9	Partner AP9	Typ PT	Partner T	ID v. zakázky	51899				IČO	25501003	
Kód	Typ změny	Typ AP9	Partner AP9	Typ PT	Partner T	ID v. zakázky																	
51899				IČO	25501003																		
2	343			138,84		test			Ano														
3	321	0000	3109		800,00	test			Ano														
<table border="1"> <thead> <tr> <th>Kód</th> <th>Typ změny</th> <th>Typ AP9</th> <th>Partner AP9</th> <th>Typ PT</th> <th>Partner T</th> <th>ID v. zakázky</th> </tr> </thead> <tbody> <tr> <td></td> <td></td> <td></td> <td></td> <td></td> <td></td> <td></td> </tr> </tbody> </table>										Kód	Typ změny	Typ AP9	Partner AP9	Typ PT	Partner T	ID v. zakázky							
Kód	Typ změny	Typ AP9	Partner AP9	Typ PT	Partner T	ID v. zakázky																	

Uložit šablonu

FP20240013

Uložit Zrušit Aktualizovat Založit do evidence DPH Vrátil Schválit Zamítnout

**Položky předpisu zaúčtování**

Nový manuální řádek + Volba předpisu zaúčtování + Šablona předpisu zaúčtování × Vyřadit Účtový rozvrh: aktuální minulé Rozdíl MD a D

518.0000 Ostatní služby

Č.f.	SU	AU	Členění	Částka MD	Částka D	Popis	Vztaženo k dokladu	HČ	HStředisko	Dota														
1	518	0000		661,16		test				Ano														
<table border="1"> <thead> <tr> <th>Kód</th> <th>Typ změny</th> <th>Typ AP9</th> <th>Partner AP9</th> <th>Typ PT</th> <th>Partner T</th> <th>ID v. zakázky</th> </tr> </thead> <tbody> <tr> <td>51899</td> <td></td> <td></td> <td></td> <td>IČO</td> <td>25501003</td> <td></td> </tr> </tbody> </table>											Kód	Typ změny	Typ AP9	Partner AP9	Typ PT	Partner T	ID v. zakázky	51899				IČO	25501003	
Kód	Typ změny	Typ AP9	Partner AP9	Typ PT	Partner T	ID v. zakázky																		
51899				IČO	25501003																			
2	343			138,84		test				Ano														
3	321	0000	3109		800,00	test				Ano														
<table border="1"> <thead> <tr> <th>Kód</th> <th>Typ změny</th> <th>Typ AP9</th> <th>Partner AP9</th> <th>Typ PT</th> <th>Partner T</th> <th>ID v. zakázky</th> </tr> </thead> <tbody> <tr> <td>321</td> <td>751</td> <td>IČO</td> <td>25501003</td> <td></td> <td></td> <td></td> </tr> </tbody> </table>											Kód	Typ změny	Typ AP9	Partner AP9	Typ PT	Partner T	ID v. zakázky	321	751	IČO	25501003			
Kód	Typ změny	Typ AP9	Partner AP9	Typ PT	Partner T	ID v. zakázky																		
321	751	IČO	25501003																					

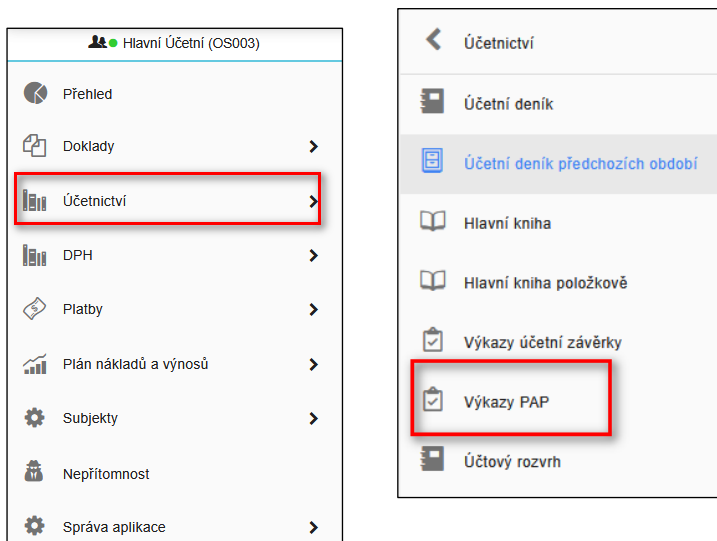
Uložit šablonu Nápe

Obrázek 6: Kompletní vyplnění zápisu PAP

Po doplnění zápisu PAP je třeba celý doklad Uložit a následně odeslat do schvalování Účetní nebo rovnou schválit Hlavní účetní.

### 3 Výkazy PAP

Výkazy PAP je možné tvořit v modulu Účetnictví v sekci Výkazy PAP.



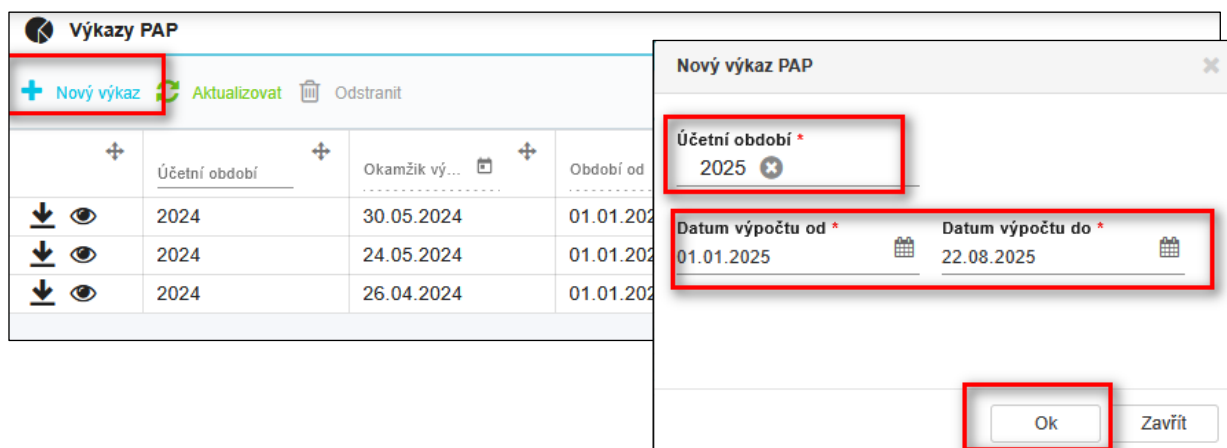
The screenshot shows the 'Výkazy PAP' interface with a table of existing reports. A red box highlights the table content.

	Účetní období	Okamžik vý...	Období od	Období do	Vypočítal
↓ 👁	2024	30.05.2024	01.01.2024	30.05.2024	Hlavní Účetní
↓ 👁	2024	24.05.2024	01.01.2024	24.05.2024	Hlavní Účetní
↓ 👁	2024	26.04.2024	01.01.2024	26.04.2024	Hlavní Účetní

Obrázek 7: Zobrazení výkazů PAP

#### 3.1 Sestavení nového výkazu PAP

Nový výkaz uživatel sestaví pomocí tlačítka + Nový výkaz a následně definováním období pro sestavení výkazu.



Obrázek 8: Sestavení nového výkazu PAP

### 3.2 Práce s již vytvořeným i výkazy

U již vytvořených výkazů je možné stáhnout příslušný soubor pro jeho odevzdání, prostřednictvím šipky u konkrétního sestaveného výkazu. Po kliknutí na tuto šipku se uživatel do lokálního PC stáhne zazipovaný soubor, který bude obsahovat jednotlivé části výkazů. Balíček ZIP obsahuje 7 souborů – část X, XI, XII, XIII, XV, XVI a souhrn, dle technického manuálu CSÚIS k PAP.

	Účetní období	Okamžik vý...	Období od	Období do	Vypočítal
↓	2024	30.05.2024	01.01.2024	30.05.2024	Hlavní Účetní
↓	2024	24.05.2024	01.01.2024	24.05.2024	Hlavní Účetní
↓	2024	26.04.2024	01.01.2024	26.04.2024	Hlavní Účetní

Obrázek 9: Stažení souboru PAP do technického formátu

Pro zobrazení výkazu běžnému uživateli pak slouží ikona oka, prostřednictvím které se výkaz zobrazí přímo v aplikaci. Následně se uživatel, kliknutím do modrého panelu na název části, překlikne mezi jednotlivými částmi výkazu.

	Účetní období	Okamžik vý...	Období od	Období do	Vypočítal
↓	2024	30.05.2024	01.01.2024	30.05.2024	Hlavní Účetní
↓	2024	24.05.2024	01.01.2024	24.05.2024	Hlavní Účetní
↓	2024	26.04.2024	01.01.2024	26.04.2024	Hlavní Účetní

Výkazy PAP > Detail výkazu PAP

Aktualizovat

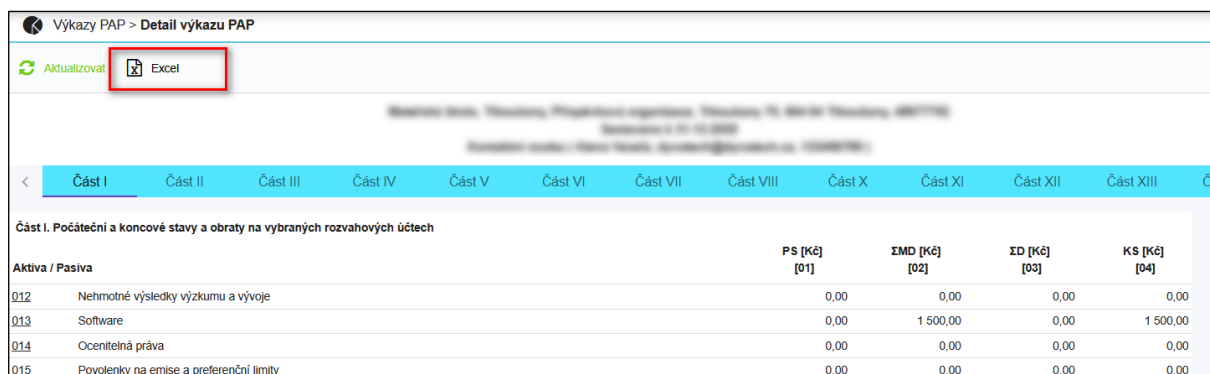
Část I Část II Část III Část IV Část V Část VI Část VII Část VIII Část X Část XI Část XII Část XIII Část XV Část XVI

Část I. Počáteční a koncové stavy a obraty na vybraných rozvahových účtech

Aktiva / Pasiva	PS [Kč] [01]	ΣMD [Kč] [02]	ΣD [Kč] [03]	KS [Kč] [04]
112 Nehmotné výsledky výzkumu a vývoje	0,00	0,00	0,00	0,00
113 Software	0,00	0,00	0,00	0,00
114 Ocenitelná práva	0,00	0,00	0,00	0,00
115 Povolení na emise a preferenční limity	0,00	0,00	0,00	0,00
118 Drobný dlouhodobý nehmotný majetek	0,00	0,00	0,00	0,00
119 Ostatní dlouhodobý nehmotný majetek:	0,00	0,00	0,00	0,00
11901901 Technické zhodnocení dlouhodobého nehmotného majetku podle § 11 odst. 6b vyhlášky č. 410/2009 Sb.	0,00	0,00	0,00	0,00
11901909 Jiný ostatní dlouhodobý nehmotný majetek	0,00	0,00	0,00	0,00

Obrázek 10: Zobrazení sestavené výkazu

Detail výkazu PAP je možné vyexportovat do excelu.



Výkazy PAP > Detail výkazu PAP

Aktualizovat **Excel**

Část I Část II Část III Část IV Část V Část VI Část VII Část VIII Část X Část XI Část XII Část XIII Čá

Část I. Počáteční a koncové stavy a obraty na vybraných rozvahových účtech

Aktiva / Pasiva	PS [Kč] [01]	ΣMD [Kč] [02]	ΣD [Kč] [03]	KS [Kč] [04]
012 Nehmotné výsledky výzkumu a vývoje	0,00	0,00	0,00	0,00
013 Software	0,00	1 500,00	0,00	1 500,00
014 Ocenitelná práva	0,00	0,00	0,00	0,00
015 Povolенky na emise a preferenční limity	0,00	0,00	0,00	0,00

Obrázek 11: Export výkazu do excelu

## Seznam obrázku a tabulek

<i>Obrázek 1:Základní menu - modul PAP .....</i>	<i>4</i>
<i>Obrázek 2:Základní menu – Správa aplikace – Počáteční stavy PAP .....</i>	<i>4</i>
<i>Obrázek 3:Správa aplikace – pořízení počátečních stavů PAP .....</i>	<i>5</i>
<i>Obrázek 4:Zobrazení položek PAP na položkách předpisu zaúčtování.....</i>	<i>6</i>
<i>Obrázek 5:Doplnění zápisů PAP na položkách předpisu zaúčtování .....</i>	<i>8</i>
<i>Obrázek 6:Kompletní vyplnění zápisu PAP .....</i>	<i>9</i>
<i>Obrázek 7:Zobrazení výkazů PAP .....</i>	<i>10</i>
<i>Obrázek 8:Sestavení nového výkazu PAP .....</i>	<i>10</i>
<i>Obrázek 9:Stažení souboru PAP do technického formátu .....</i>	<i>11</i>
<i>Obrázek 10:Zobrazení sestavené výkazu .....</i>	<i>11</i>
<i>Obrázek 11:Export výkazu do excelu .....</i>	<i>12</i>
<i>Tabulka 1: Seznam polí na zápisu PAP a jejich význam .....</i>	<i>7</i>